



DIRECTION

NOTE DE SERVICE PERMANENTE

GROUPEMENT OPERATIONS

NSP n° 07/07

PREVISION - PREVENTION

Dossier : Méthodologie opérationnelle
Fichier : Lutte contre les hyménoptères

Affaire suivie par : Cne VOILLLOT
Cne BEN MOHAMED

- Objet** : - Protection des sapeurs-pompiers lors de la destruction des hyménoptères
Ref : - Code du travail
Article 20 § 2, 2^{ème} alinéa du règlement d'instruction et de manœuvre page 1006
PJ : - 4 Fiches d'identification des insectes
6 Fiches des matériels
Fiches de données de sécurité des produits utilisés

Cette note a pour objet de donner quelques éléments d'identification des hyménoptères et de définir une méthode d'intervention pour être le plus efficace possible et surtout en prenant en compte la sécurité du personnel.

1 / RECONNAISSANCE ET IDENTIFICATION DES HYMENOPTERES :

Les sapeurs-pompiers sont souvent appelés pour détruire un nid de guêpes, les requérants étant peu précis dans l'appellation, une fiche d'identification des insectes est jointe à la présente note.

Les abeilles étant très utiles pour l'environnement, le CTA indiquera au requérant les coordonnées d'apiculteurs.

En cas de confusion, sur le terrain, si une équipe de sapeurs-pompiers est confrontée à un essaim d'abeilles, il sera plus judicieux de faire comme précédemment : laisser les insectes au destin d'un apiculteur.

Il est à souligner qu'une information du bureau prévention accidents enquêtes de la DDSC a été transmise pour signaler l'apparition en France métropolitaine d'une nouvelle espèce de frelon dit « asiatique » :

Apparu depuis 2004 dans le Sud Est de la France, le frelon asiatique n'est pas spécialement agressif, et adopte à l'occasion dans sa proximité (4 – 5 m) un comportement qui peut déstabiliser les intervenants dépêchés pour la destruction du nid. Des éléments d'aides à sa reconnaissance sont également donnés dans la fiche d'identification jointe. Les risques présentés par ce type de frelon sont identiques aux frelons européens comme à tous les hyménoptères en général.

2 / RISQUES LIES A LA DESTRUCTION DES INSECTES :

Lors de la destruction des nids d'hyménoptères, les sapeurs-pompiers sont exposés, en plus des risques habituels de leurs missions, à trois risques principaux :

Risques	Effets	Moyens de protection
Piqûres	Réaction allergique pouvant aller jusqu'au choc anaphylactique et entraîner un engagement sur le pronostic vital	Tenue de protection étanche aux insectes, grillagée au niveau du visage.
Intoxication par les vapeurs au contact direct du produit	Malaises ponctuels	Masque de protection niveau I
Réactions cutanées au produit	Réaction allergique localisée	Paire de gants en caoutchouc et lunettes de protection
Chute de matériaux	Blessures au niveau du crâne pouvant entraîner des lésions irréversibles	Casque à l'intérieur de la tenue de protection
Chute de l'intervenant lors des travaux en hauteur	Fractures diverses et traumatismes pouvant engager le pronostic vital	Utilisation du lot de sauvetage et de protection contre les chutes.

PRECAUTIONS D'EMPLOI DES PRODUITS :

Lors de la phase préparatoire (remplissage du bocal du pulvérisateur à liquide ou à poudre), les utilisateurs devront porter un masque de protection de niveau I, complété d'une paire de gants à usage unique et d'une paire de lunettes de protection.

Les fiches de données de sécurité des produits sont annexées à la présente note.

3 / PLAGES HORAIRES D'INTERVENTION :

Les opérations présentant un caractère d'urgence (enfants à proximité, découverte du nid par des travailleurs, allergies reconnues) seront effectuées immédiatement.

Dans le cas contraire, elles seront à effectuer dans les plages horaires suivantes (envoi en différé par le CTA) :

- **Matin : 06 h 00 à 9 h 00,**
- **Soir : A partir de 18 h 00, l'heure idéale étant 2 heures avant le coucher du soleil.**

Ces plages pourront être élargies si la température extérieure est inférieure à 20 °C

La destruction des nids dans ces périodes est la plus efficace, en raison de la présence de tous les insectes dans le nid (destruction massive).

C'est également le moment où la disponibilité du personnel sapeur-pompier est la plus importante, et la température la moins élevée.

4 / HABILLAGE ET ELEMENTS DE PROTECTION :

La tenue de protection obligatoire est la suivante (éléments 1, 2, 3, 4) :

- 1. Une paire de lunettes fermées**
- 2. Un masque de protection respiratoire niveau I, à usage individuel (1 par jour/SP)**
- 3. Une tenue de protection avec casque**
- 4. Une paire de gants en caoutchouc**

Nota : les équipements 1, 3 et 4 sont lavables et réutilisables.

De plus, des effets sont mis à la disposition des personnels pour des raisons d'hygiène, à savoir :

5. Une combinaison papier jetable (à mettre en premier)
6. Une paire de gants jetables (avant de mettre les gants en caoutchouc).

Une fois enfilée, la tenue est contrôlée par l'autre sapeur-pompier (contrôle croisé des EPI) avant l'intervention proprement dite. Une attention particulière doit être portée sur :

- les points d'entrée éventuels des insectes,
- l'état de la grille de protection de la face.

NE PAS OUBLIER D'ELOIGNER LES PERSONNES NON EQUIPEES (SAPEURS-POMPIERS ET TIERS) PREALABLEMENT A L'ENGAGEMENT

5 / TRAVAIL EN HAUTEUR ET PROTECTION CONTRE LES CHUTES :

Pour tout travail en hauteur, les personnels utiliseront un des lots de sauvetage et de protection contre les chutes du fourgon-pompe tonne du centre de secours (Cf NSP 05/21).

S'agissant de l'évolution sur les plates-formes et le parc des échelles aériennes, l'emploi du ceinturon d'intervention avec longe de maintien au travail reste obligatoire. (NSP 03/15 – article 2.1).

Ces engins ne doivent être engagés qu'en cas d'inaccessibilité par les échelles dont sont dotés les CTU, ou lorsque l'intervention devient périlleuse en raison de la configuration du bâtiment.

6 / MAINTENANCE ET REPARATION :

Les matériels défectueux (tenues, appareils de pulvérisation) devront être retournés propres pour échange au moyen de la navette.

Le Directeur Départemental
SIGNÉ Lieutenant-colonel Christian VICTORIA



GUEPES

DESCRIPTION

D'une taille variant de 10 à 19 millimètres, les guêpes ont une morphologie de base proche de celle des abeilles :

- une tête notamment dotée de mandibules et d'une paire d'antennes,
- d'une paire d'yeux composées, et de trois ocelles infrarouges,
- d'un thorax sur lequel sont fixés six pattes et quatre ailes membraneuses,
- d'un abdomen, arborant des couleurs vives avec à l'extrémité un aiguillon relié à une glande à venin.

Contrairement à l'abeille dont l'aiguillon est en forme de crochet, la guêpe peut piquer de nombreuses fois du fait de la forme de son aiguillon en pique très pointue.

ICONOGRAPHIE



Guêpe de profil



Guêpe vue de dessus



ABEILLES

DESCRIPTION

Comme tous les insectes, le corps de l'abeille est divisé en trois parties.

- La tête qui porte deux grands yeux latéraux composés (4 000 facettes), trois yeux simples ou ocelles, deux antennes coudées,
- Un appareil buccal à la fois lécheur (possédant une langue) et suceur (formant un canal aspirateur).
- Le thorax formé de trois anneaux fusionnés, portant chacun une paire de pattes ; les six pattes de l'abeille se terminent par deux crochets, ainsi qu'un organe adhésif leur permettant de prendre prise sur de nombreux types de surfaces. L'abdomen formé de sept segments dont six sont apparents et composés de plaques rigides.
- Chez les femelles, l'abdomen présente à son extrémité un aiguillon venimeux (le dard).

La piqûre d'abeille est généralement sans danger, mais certaines personnes peuvent présenter une intolérance au venin de l'abeille, cette intolérance peut aller jusqu'au choc anaphylactique et peut donc causer la mort.

En cas de doute et symptôme important ne pas hésiter à consulter un médecin.

Après la piqûre, l'abeille, ayant laissé son dard planté sur son "agresseur", meurt. En effet lors de la désolidarisation du dard de l'abeille cette opération entraîne un déchirement interne de l'abdomen.

En essayant de retirer le dard, il ne faut surtout pas presser la glande venimeuse, car cela a pour effet d'injecter le venin.

ICONOGRAPHIE



Abeille de face



Abeille de profil



BOURDON

DESCRIPTION

Ils se caractérisent par une silhouette trapue et une importante pilosité. On les rencontre dans les régions froides et tempérées.

Comme l'abeille commune, les différentes espèces de bourdons se nourrissent du nectar des fleurs et récoltent le pollen pour nourrir leurs larves.

Le bourdon femelle peut piquer si elle se sent menacée. Elle peut même piquer plusieurs fois de suite.

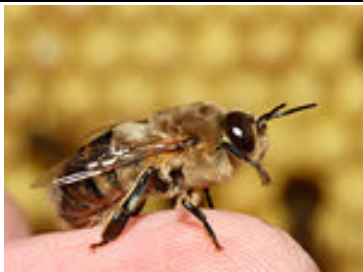
Par contre, le mâle ne possédant pas de dard, il ne peut pas piquer.

Il existe une variation importante dans la coloration des individus à l'intérieur d'une même espèce.

Le bourdon est pacifique : si l'on essaye de caresser un bourdon en train de butiner il tentera simplement de vous repousser avec ses pattes.

Le nom de faux-bourdon est donné au mâle de l'abeille.

ICONOGRAPHIE



ATTENTION : Faux bourdon



Bourdon



FRELONS

DESCRIPTION

Le **frelon européen** (*Vespa crabro*) ou guichard, également appelé *cul jaune* dans l'Est de la France, est un hyménoptère de la famille des Vespidés ressemblant à une guêpe commune mais de taille trois fois plus importante ; c'est en fait la plus grosse des espèces de guêpes européennes : la reine atteint jusqu'à 35 mm, les ouvrières font de 18 à 25 mm et les bourdons de 21 à 28 mm.

Rayé de jaune et de noir sur l'abdomen, la tête pouvant arborer une couleur rouge orangée, le frelon évoque plus un scarabée qu'une guêpe quand il vole.

La piqûre de cet insecte est douloureuse à cause du diamètre du dard et de la composition du venin, mais sa toxicité est inférieure à celle du venin d'abeille. Les frelons attaquent ceux qui passent à proximité (à moins de 5 mètres) de leur nid, mais le nombre d'ouvrières participant à l'attaque n'est jamais suffisant pour aboutir au décès d'un adulte en bonne santé. L'imminence de l'attaque peut se reconnaître à un changement dans le bourdonnement. Hors de ces zones, le frelon est un insecte pacifique qu'il suffit de ne pas effaroucher par des gestes brusques. Ce qui rend les frelons très impopulaires, c'est que contrairement aux guêpes ils sont attirés par la lumière, et leur visite est fort probable si leur nid est installé près d'une habitation. Il suffit ainsi d'allumer la lumière dans une pièce différente pour le faire sortir d'une pièce donnée.

Le **frelon asiatique** (*Vespa velutina*) apparu depuis 2004 dans le Sud Est de la France, ne ressemble à aucun autre frelon vivant sur le territoire français.

Il est plus petit, d'une livrée foncée brun très noir, permettant de le distinguer comme « point noir » sous les nids. Le thorax de l'insecte est entièrement brun noir, velouté, et aux segments abdominaux bruns, bordés d'une fine bande jaune.

Seul le 4^{ème} segment de l'abdomen est presque entièrement jaune orangé. Les pattes brunes sont jaunes à l'extrémité, la tête est noire et la face jaune orangé. Le nid, construit par le frelon asiatique est caractéristique : forme sphérique pouvant atteindre le volume d'un ballon de football, couleur blanchâtres, situés pendus dans les arbres et dans les habitations ouvertes au niveau des charpentes.

Au cours de l'hiver, il est possible de détacher sans risque le nid car les frelons sont morts. Sans être spécialement agressif, le frelon asiatique adopte à l'occasion dans sa proximité (4 – 5 m) un comportement qui peut déstabiliser les intervenants adressés pour la destruction du nid.

ICONOGRAPHIE



Frelon européen



Frelon asiatique



COMBINAISON DE PROTECTION

DESCRIPTION

Combinaison hermétique en toile bâche imperméabilisée pour assurer une protection renforcée et une bonne isolation thermique. Elle est complétée :

- d'un grillage panoramique grillagé fixé au moyen de ruban auto-agrippant et de fermetures à glissière
- d'un casque de chantier, fixé par trois pressions
- d'une paire de gants PVC

Taille : Grand modèle (GM) – Très grand modèle (TGM)

INDICATION

Lutte contre les hyménoptères

PRECAUTION D'EMPLOI

Lors de la phase d'habillage :

- **Contrôler** l'absence d'accroc sur la tenue et l'état des manchons élastiques des membres supérieurs et inférieurs avant de l'enfiler
- **Vérifier** l'état de la grille de protection
- **S'assurer** du positionnement correct de la fermeture à glissière et des rabats situés aux deux extrémités
- **Vérifier** le serrage élastique aux bas de jambes
- **Fixer** les pattes extérieures, avec bandes auto-agrippantes, en bas de jambes pour assurer l'étanchéité sur la botte
- **Positionner** la manchette du gant de protection sur le ruban auto-agrippant et fixer la pression.

Lors de la phase de déshabillage :

- **Effectuer** l'opération en retrait de la zone à risque
- **Vérifier** qu'aucun insecte ne se trouve à proximité
- **Retirer** la tenue

HYGIENE

- **Porter** une combinaison papier jetable sous la tenue de protection
- **Désinfecter** au moyen du pulvérisateur du lot

NETTOYAGE

- **Laver** à grande eau
- **Faire sécher** à l'envers

Nota : Au moins une fois par an, les tenues seront lavées par un prestataire de service.

MAINTENANCE – REPARATION

Assuré par le groupement technique

Faire parvenir la tenue détériorée au bureau Logistique-Magasin, munie d'une étiquette américaine conformément à la NSP 02/31



GANTS DE PROTECTION

DESCRIPTION

Gants PVC à manchette amovible avec étanchéité par ruban auto-agrippant et pression de positionnement (sur les modèles les plus récents)

Il assure une protection contre les piqûres et une protection mécanique.

INDICATION

Lutte contre les hyménoptères

PRECAUTION D'EMPLOI

Lors de la phase d'habillage :

- **S'assurer** de l'état des gants (Absence d'accroc, état du ruban auto-agrippant)
- **Positionner** la manchette du gant de protection sur le ruban auto-agrippant et fixer la pression.

Lors de la phase de déshabillage :

- **Effectuer** l'opération en retrait de la zone à risque
- **Vérifier** qu'aucun insecte ne se trouve à proximité
- **Retirer** les gants

HYGIENE

- **Porter** des gants à usage unique sous les gants de protection
- **Désinfecter** au moyen du pulvérisateur du lot

NETTOYAGE

- **Laver** à grande eau
- **Faire sécher** à l'envers

Nota : Au moins une fois par an, les gants seront lavés par un prestataire de service.

MAINTENANCE – REPARATION

Remplacement par échange auprès du groupement technique

Faire parvenir les gants détériorés au bureau Logistique-Magasin, munie du étiquette américaine conformément à la NSP 02/31



PROTECTION RESPIRATOIRE

DESCRIPTION

Il existe deux niveaux de protection respiratoire :

Niveau 1 : masque à usage unique (masque papier à soupape)

INDICATION

Protection des voies respiratoires de l'agent lors de la pulvérisation de l'insecticide liquide.

PRECAUTION D'EMPLOI

Masque de protection de niveau 1 :

- **S'assurer** du bon état lors du déballage du sachet de protection
- **Positionner** et **ajuster** le masque sur le visage
- **Vérifier** le fonctionnement de la soupape
- **Mettre** en place les élastiques
- **S'assurer** que le masque se plaque bien sur le visage

HYGIENE

Masque de protection de niveau 1 :

A usage unique

NETTOYAGE

Néant

MAINTENANCE – REPARATION

Consommable

Réapprovisionnement dans les réserves d'approches incendie



COMBINAISON PAPIER

DESCRIPTION

Combinaison papier à usage limité permettant de limiter l'exposition aux produits et particules.

INDICATION

Est utilisée pour des raisons d'hygiène, liées principalement à la sudation et la transpiration du porteur

PRECAUTION D'EMPLOI

Habillage :

- **S'assurer** du bon état de la tenue lors de la sortie du sachet
- **Enfiler** la tenue
- **Contrôler** si les élastiques serrent correctement le bas des membres

Déshabillage :

- Enlever la tenue papier
- Contrôler son état. Si celle-ci n'est pas détériorée et/ou mouillée, la conserver pour une opération ultérieure.

HYGIENE

A usage limité, peut toutefois être réutilisée par le même agent .

NETTOYAGE

Néant

MAINTENANCE – REPARATION

Consommable
Réapprovisionnement dans les réserves d'approches incendie



GANTS A USAGE UNIQUE

DESCRIPTION

Gants à usage unique identiques à ceux utilisés lors des opérations de secours à victimes

INDICATION

Sont utilisés pour des raisons d'hygiène, liées principalement à la sudation et la transpiration du porteur :

- en complément des gants PVC (Sous couche de propreté) lors des opérations de destruction des nids,
- seul lors du transvasement du produit liquide dans le pulvérisateur

PRECAUTION D'EMPLOI

Habillage :

- **S'assurer** du bon état des gants et de l'absence de trou

HYGIENE

A usage unique

A jeter après utilisation

NETTOYAGE

Néant

MAINTENANCE – REPARATION

Consommable

Réapprovisionnement dans les réserves d'approches sanitaire



LUNETTES DE PROTECTION

DESCRIPTION

Lunettes de protection à verre transparent

INDICATION

Sont utilisés pour la protection oculaire lors de la pulvérisation du produit et/ou lors du remplissage des pulvérisateurs

PRECAUTION D'EMPLOI

- **S'assurer** du bon état des lunettes (absence de rayures) et de la tension de l'élastique

HYGIENE

Sans objet

NETTOYAGE

A l'eau claire avec une éponge douce

MAINTENANCE – REPARATION

Réapprovisionnement dans les réserves d'approches en échange